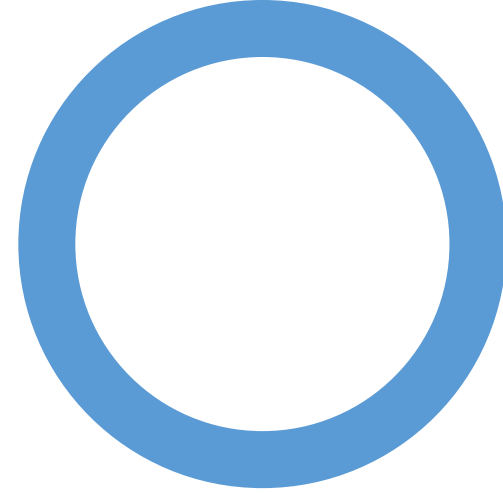


مسابقة أفضل جامعة مصرية في الدراسات العليا والبحوث





محضر

اجتماع المجلس الأعلى لشئون الدراسات العليا والبحوث

الجلسة رقم (٤٨) بتاريخ ١١/١١/٢٠٢٠

بناء على المستندات المقدمة والصادرة عن اجتماع المجلس الأعلى لشئون الدراسات العليا والبحوث بالادارة العامة للشئون الفنية للمجالس ولجان قطاعات التعليم الجامعي والعلاقات الثقافية المُشكلة لمناقشة مسابقة أفضل جامعة مصرية في الدراسات العليا والبحوث.

أ.د أيمن عاشور نائب وزير التعليم العالي والبحث العلمي لشئون الجامعات (رئيسًا)

أ.د شادن معاوية نائب رئيس جامعة مدينة السادات لشئون الدراسات العليا والبحوث

أ.د فاطمة حسن محود نائب رئيس جامعة بني سويف لشئون الدراسات العليا والبحوث

أ.د أشرف طارق حافظ نائب رئيس جامعة المنصورة لشئون الدراسات العليا والبحوث

أ.د حمدان ربيع المتولي .. نائب رئيس جامعة دمياط لشئون الدراسات العليا والبحوث

أ.د عبد الرحمن ذكري نائب رئيس جامعة القاهرة لشئون الدراسات العليا والبحوث

أ.د كمال محمد عكاشة ... نائب رئيس جامعة طنطا للدراسات العليا والبحوث

أ.د محمد أيمن صالح نائب رئيس جامعة عين شمس لشئون الدراسات العليا والبحوث

أ.د محمد صديق نائب رئيس جامعة الأزهر لشئون الدراسات العليا والبحوث

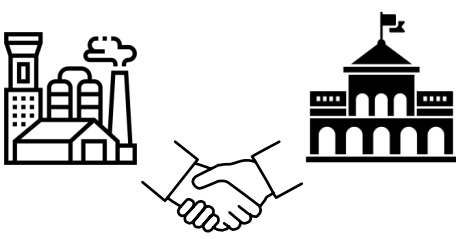
١- متابعة اللجنة المشكلة برئاسة السيد أ.د/ نائب وزير التعليم العالي والبحث العلمي لشئون الجامعات لاعداد معايير وتحديد الجدول الزمني لمسابقة أفضل جامعة فيما يختص به قطاع شئون الدراسات العليا والبحوث وهي (أبحاث تطبيقية منشورة ، الإبداع وارتباطه بالصناعة).
القرار :

أوصى المجلس بتأجيل الموضوع وتحديث اللجنة لتصبح على النحو التالي:

- | | |
|---------------------------|--|
| - أ.د/ محمد أيمن عاشور | نائب وزير التعليم العالي والبحث العلمي لشئون الجامعات (رئيساً) |
| - أ.د/ شادن معاوية | نائب رئيس جامعة مدينة السادات لشئون الدراسات العليا والبحوث |
| - أ.د/ فاطمة حسن محود | نائب رئيس جامعة بني سويف لشئون الدراسات العليا والبحوث |
| - أ.د/ أشرف طارق حافظ | نائب رئيس جامعة المنصورة لشئون الدراسات العليا والبحوث |
| - أ.د/ حمدان ربيع المتولي | نائب رئيس جامعة دمياط لشئون الدراسات العليا والبحوث |
| - أ.د/ عبد الرحمن ذكري | نائب رئيس جامعة القاهرة لشئون الدراسات العليا والبحوث |
| - أ.د/ كمال عكاشة | نائب رئيس جامعة طنطا لشئون الدراسات العليا والبحوث |
| - أ.د/ محمد أيمن صالح | نائب رئيس جامعة عين شمس لشئون الدراسات العليا والبحوث |
| - أ.د/ محمود صديق | نائب رئيس جامعة الأزهر لشئون الدراسات العليا والبحوث |

وذلك لاعداد معايير وتحديد الجدول الزمني لمسابقة أفضل جامعة فيما يختص به قطاع شئون الدراسات العليا والبحوث وهي (أبحاث تطبيقية منشورة ، الإبداع وارتباطه بالصناعة). وذلك لعرض الموضوع في الجلسة القادمة.





ربط البحث العلمي بالصناعة و/أو المجتمع المحلي



اثني عشر معيار

10	عدد المشروعات المنفذة في كل جامعة مقسوم على عدد أعضاء هيئة التدريس	•
10	عدد المستفيدين من المشروع المنفذ	•
10	عدد الأجهزة والمعدات التي وفرها المشروع للجامعة والمجتمع المحلي	•
10	عدد المشروعات الدولية المشتركة	•
5	عدد إجمالي الشركاء بالمشروع (المصانع - الجامعات المحلية) مقسوم على إجمالي المشروعات بالجامعة	•
5	عدد بروتوكولات التعاون بين المعامل والمراكز البحثية بالجامعة والمجتمع الخارجي	•
10	عدد براءات الاختراع المحلية والدولية التي تم إيداعها من واقع أكاديمية البحث العلمي وليس من واقع الجامعات	•
10	عدد المشاركات في المسابقات الدولية	•
10	عدد المشروعات التي تخدم الصناعة	•
4	TRL1-TRL3	•
6	TRL4-TRL6	•
10	TRL7-TRL9	•
100	الإجمالي	



الإنتاج العلمي من الأبحاث وإصدار المجلات العلمية*

10	• وضوح الخطة البحثية للجامعة وكلياتها وتوافقها مع رؤية مصر 2030
10	• نسبة الأبحاث Q1 المنشورة دوليا في قاعدة بيانات Clarivate و Scopus بالنسبة للعدد الكلي لأعضاء هيئة التدريس**
10	• نسبة الأبحاث Q2 المنشورة دوليا في قاعدة بيانات Clarivate و Scopus بالنسبة للعدد الكلي لأعضاء هيئة التدريس**
10	• عدد الابحاث Q3 + Q4 المنشورة دوليا في قاعدة بيانات Clarivate و Scopus بالنسبة للعدد الكلي لأعضاء هيئة التدريس**
10	• عدد المجلات العلمية الدولية المصنفة دوليًا (Scopus and/or WOS) التي تصدرها الجامعة
10	• عدد الاستشهادات النوعية/ عدد الابحاث (FWCI)** مقسوم على عدد الكلي لأعضاء هيئة التدريس
10	• عدد الأبحاث التي تخدم المشاكل القومية ومدى توافق استراتيجيتها مع أهداف التنمية المستدامة SDGs مثل: أبحاث خاصة بفيروس كورونا - مشاكل المياه- الزراعة- العدالة الاجتماعية بين الجنسين
10	• عدد الأبحاث المرتبطة بالصناعة والبيئة المحيطة
10	• عدد الأبحاث التي تحتوي على مؤلفين مشاركين من جامعات أجنبية (التعاون الدولي في الأبحاث المنشورة من قاعدة بيانات SciVal)**
10	• عدد الأبحاث متعددة التخصصات أو ذات صيغة بينية/الأبحاث الكلية**
100	الإجمالي



إحدى عشر معايير

* يتم احتساب أعضاء هيئة التدريس بكل المعايير ذات الصلة بالنسبة لمن هم على رأس العمل فعليًا فقط (ولا يشمل السادة المحالين للمعاش والحاصلين على اجازات)
**الفترة الزمنية المتوافرة بقواعد البيانات هو آخر خمس سنوات ٢٠١٥-٢٠٢٠



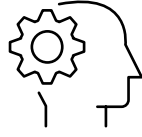
تصنيف الجامعة دوليًا



ستة معايير

10	• الترتيب العالمي للجامعات من خلال التصنيفات الدولية (Webometrics –QS- THE)
10	• عدد الجوائز الدولية والمحلية مقسوم على أعضاء هيئة التدريس*
10	• نسبة الكليات والمعاهد بالجامعة المعتمدة بالنسبة لغير المعتمدة
10	• عدد منح المبتعثين المقدمة من كافة الهيئات للحصول علي درجات علمية (ماجستير – دكتوراه- ودراسات ما بعد الدكتوراه- منح التدريب) التي حصلت عليها كل كلية/عدد أعضاء الهيئة المعاونة*
10	• عدد الشراكات المفعلة مع جهات أجنبية
10	• نسبة الوافدين بكل جامعة/العدد الكلي للطلاب
60	الإجمالي

* يتم احتساب أعضاء هيئة التدريس بالنسبة لمن هم على رأس العمل فعليًا فقط (ولا يشمل السادة المحالين للمعاش والحاصلين على اجازات)



جودة الموارد والامكانيات المتاحة بقطاع الدراسات العليا والبحوث



تسعة معايير

5	• دخول الجامعة في مرحلة digitalization (جامعات الجيل الثالث والرابع)
5	• كفاءة تطبيق معايير التعليم الهجين واستخدام المنصات الاليكترونية في التدريس والامتحانات
10	• معدل نمو وزيادة التمويل في الجامعة لقطاع الدراسات العليا والبحوث
10	• عدد المعامل المعتمدة والمركزية في الجامعة
10	• عدد العلماء الدوليين في الجامعة**
10	• عدد البرامج البينية (دراسات عليا)
10	• عدد الدرجات العلمية المشتركة مع الجامعات الدولية
10	• ميزانية البحث العلمي/الميزانية الكلية
70	الاجمالي

** المقصود بالعلماء الدوليين العاملين في الجامعات ومراكز ومناصب دولية بالإضافة الى الأساتذة الزائرين بالجامعة